

Livret d'Accueil du Résident



Maison Saint Joseph
Gouarec

Madame, Monsieur,

Nous vous souhaitons la Bienvenue à la Maison Saint Joseph de Gouarec. Etablissement d'Hébergement pour Personnes Agées Dépendantes (E.H.P.A.D) et Foyer de vie.
Nous vous remercions de la confiance que vous nous apportez.

Le Conseil d'administration, la Direction et l'ensemble du personnel ont à cœur de vous accueillir chaleureusement dans les meilleures conditions et de vous assurer un séjour paisible au sein de la Maison.

Ce livret d'accueil a été rédigé à votre intention pour vous apporter tous les renseignements qui peuvent être utiles à votre séjour.

Nous demeurons bien entendu à votre disposition pour vous communiquer tous les éléments complémentaires qui vous seraient nécessaires et nous vous souhaitons un bon séjour.

La Direction



Sommaire

L'établissement

La présentation de la maison	P 4
La situation géographique	P 4

Votre séjour et les équipes de la maison

L'équipe Administrative	P 6
L'équipe de Soins et d'Accompagnement	P 6
L'équipe Hébergement	P 7

Les prestations offertes

La restauration	P 7
Les tarifs visiteurs	P 7
Les chambres	P 8
Le téléphone	P 8
Le linge	P 8
Les réparations	P 8
Les animations	P 9
Le courrier et les journaux	P 9
Les objets de valeurs	P 9
La coiffure	P 10
Les achats	P 10
Le culte	P 10

Recommandations

Le référent familial	P 11
Les visites et les sorties	P 11
Les demandes et réclamations	P 11
Le règlement de fonctionnement	P 11
Relations avec le personnel	P 11
Don	P11
Protection des données personnelles	P11

Le Conseil de la Vie Sociale

P 12

L'organigramme fonctionnel

P13

Les responsables de l'établissement

P 14

Les partenaires de l'établissement

P 15

L'Association ADEODAT

P16

L'établissement

La présentation de la Maison

La Maison Saint-Joseph, votre nouvelle résidence est un établissement privé à but non lucratif, créé par la Communauté des Augustines de la Miséricorde de Jésus et géré par une association loi de 1901 :

L'association Yvonne depuis janvier 2023

Le Conseil d'Administration est présidé par un laïc.

La direction de l'Etablissement est également confiée à une Directrice laïque.

Le contrôle du financement est exercé par le Conseil Départemental et l'Agence Régionale de Santé des Côtes d'Armor.

La Maison Saint-Joseph est habilitée à l'aide sociale.

Les résidents accueillis en Maison de Retraites sont âgés de plus de 60 ans.

Les résidents du Foyer de vie, plus jeunes, ont entre 18 et 59 ans.

La structure permet l'hébergement de :

- 155 résidents en hébergement permanent et 4 résidents en hébergement temporaire en EHPAD
- 35 résidents en Foyer de vie dont 5 personnes handicapées vieillissantes de l'EHPAD.



La situation géographique

Au cœur de la Bretagne, sur la nationale 164, Gouarec se situe à 30 kilomètres de Carhaix, à 30 kilomètres de Pontivy et à égale distance de Rennes et Brest. Chef-lieu de canton, Gouarec est une commune d'environ 1000 habitants.



Votre séjour

Les équipes de la Maison Saint-Joseph à votre service.



Equipe Administrative

Adjoint de Direction
Hôtesse d'accueil
Comptable
Responsable de ressources humaines
Correspondant qualité

Equipe Hébergement

Maitresse de maison
Agent hôteliers
Agent de restauration
Agent de blanchisserie
Ouvriers de maintenance

Equipe d'Accompagnement et de soins

Médecin coordonnateur	Ergothérapeute
Infirmière coordinatrice	Psychologue
Infirmières	Equipe PASA
Aides-soignantes	Animatrices
Aide médico-psychologiques	Educateur Sportif

L'équipe Administrative

L'équipe administrative vous aide dans vos différentes démarches. Une hôtesse d'accueil est à votre disposition au rez de chaussée de l'établissement chaque jour de 8h00 à 19h45 en semaine, et de 9h15 à 12h et de 13h à 19h15 le weekend et jours fériés. Elle vous renseigne directement ou vous oriente vers l'interlocuteur compétent.



L'équipe d'Accompagnement et de Soins

L'équipe est à votre service pour vous assurer confort et sécurité et vous accompagner au mieux possible. Le médecin coordonnateur est présent chaque semaine. Il a un rôle d'information auprès des intervenants extérieurs et de formation du personnel aux bonnes pratiques de gérontologie.

L'infirmière coordinatrice assure la prise en charge globale des résidents et la gestion du personnel de soins, d'accompagnement et d'hébergement. Elle assure le suivi des bonnes pratiques soignantes.

L'infirmière assure le suivi, l'administration des traitements et la programmation des visites des médecins et autres intervenants.

Les aides-soignantes, les aides médico psychologiques et les agents d'hébergement vous aident dans la vie quotidienne pour les soins d'hygiène et de confort et vous proposent des soins ajustés à vos besoins.

Un membre de l'équipe est votre référent. Il veille à votre bien être et votre environnement. Il vous rend visite régulièrement, vous pouvez le solliciter pour avoir des renseignements et de l'aide (rangement du placard, affaires de toilettes, achats, etc). Il est à l'écoute de vos demandes et respecte vos besoins et désirs.

Les animateurs proposent des activités chaque jour. Ils profitent de l'heure du déjeuner pour inviter les résidents à y participer.

La psychologue assure un soutien aux résidents qui en ressentent le besoin. Avec l'ensemble de l'équipe, mais plus particulièrement avec votre référent, elle réalise votre projet personnalisé en tenant compte de vos goûts et de vos souhaits.

L'ergothérapeute met à disposition des résidents des aides techniques adaptées si besoin. Elle apprend au résident à se servir de celles-ci. Elle étudie également l'environnement du résident dans le but d'améliorer son confort.

L'équipe PASA accueille en journée au rez de chaussée des personnes atteintes de la maladie d'Alzheimer ou de Maladies apparentées. C'est dans un cadre sécurisé et adapté que l'équipe propose des activités.

L'équipe Hébergement

Plusieurs équipes d'agents d'hébergement sont à votre service pour vous assurer un cadre de vie agréable, propre et confortable.

Les agents d'hébergement et de ménage entretiennent les logements et les locaux collectifs.

Les agents de restauration assurent le service de table et la coordination avec la Société de restauration ELIOR.

Les agents de blanchisserie font l'inventaire et le marquage de votre trousseau, le lavage et la distribution de votre linge.

Enfin, les agents de maintenance et de sécurité veillent au bon état du bâtiment, des installations et du matériel.

Les Prestations

La Restauration

Les repas sont préparés sur place par la société Elior et le personnel de la Maison Saint Joseph assure le service des repas.

Le petit déjeuner est servi entre 8 H et 8 H 45, le déjeuner à 12 H, le goûter à 16 H et le dîner à 19 H.

Le service des goûters et dîners dans les logements est effectué quelques minutes avant le service en salle.

Vous pouvez recevoir votre famille et vos amis pour déjeuner ou dîner.

Pour prévoir les repas de vos invités, prévenez simplement l'accueil 48 heures à l'avance.

Si vous choisissez de prendre un repas à l'extérieur, merci de prévenir le service et l'accueil.

Les repas visiteurs

Nous appliquons les tarifs suivants pour les invités :

- 2,55 € le petit déjeuner
- 10,25 € le menu adulte
- 8,70 € le menu enfant
- 18 € la carte gourmande
- 1,31 € le goûter

➤ Les logements

Nous vous invitons à personnaliser votre logement.
Vous vous sentirez plus confortablement installé si vous apportez des objets et des meubles personnels en fonction de la dimension de votre logement.
Si vous désirez obtenir la clé de votre logement, vous pouvez en faire la demande dans le service.



➤ Le téléphone

Pour être en relation avec l'extérieur, composez d'abord le 0 puis le numéro de votre correspondant.
Pour appeler l'hôtesse au standard, composez le 9.

➤ Le linge

Le nettoyage de votre linge sera effectué par la blanchisserie interne.
Il doit impérativement être marqué à votre nom et prénom.
Il est prudent de ne jamais déposer de linge non identifié dans votre armoire.
Ainsi, lors de tout dépôt de linge le marquage doit être assuré impérativement par un agent de la blanchisserie.
Nous vous informons que le lavage du linge fragile et les travaux de couture sont à la charge des résidents.

➤ Les réparations

Si vous avez besoin de l'intervention du personnel de maintenance pour une réparation ou une installation dans votre logement, adressez-vous à l'agent d'hébergement de votre service.
Celui-ci établira un bon de réparation et l'adressera au service maintenance qui interviendra dans les meilleurs délais.



Les animations

Vous êtes libre d'organiser votre journée à votre convenance. Si vous le désirez, vous pouvez participer aux activités qui sont proposées. Vous trouverez les horaires des activités sur le planning affiché dans le hall d'accueil et dans le couloir près des salles à manger. Au programme, jeux de mémoire, jeux de société, création de bouquets de fleurs, chants, rencontres inter-génération, bricolage, etc...

Nous diffusons quelquefois des films, proposons aussi des spectacles, des expositions en interne et en externe. Nous essayons, quand le temps le permet, de profiter du plein air pour les pique-niques, les promenades, les rencontres avec d'autres établissements, les concours de boules.

Des bénévoles participent aux animations et sont présents dans la maison ponctuellement. Si vous avez des idées, des souhaits concernant l'animation, n'hésitez pas à en faire part à l'équipe d'animation.



Le courrier et les journaux

Les journaux et le courrier sont distribués chaque matin (sauf le dimanche et les jours fériés).

Pour plus de commodités, nous mettons à votre disposition, dans le hall d'accueil, une boîte aux lettres et l'hôtesse d'accueil assure la vente des timbres.

La levée du courrier a lieu à 14h30 sur semaine et à 11h le samedi.

Les objets de valeur (bijoux, argent, etc)

L'établissement ne peut être tenu pour responsable en cas de perte ou de vol.

Cependant, il peut prendre en charge les valeurs que vous lui confierez dans son propre coffre.

Si besoin, faites-en la demande auprès de l'adjointe de Direction.

➤ La coiffure

Il existe un salon de coiffure sur la commune de Gouarec. Vous pouvez soit prendre rendez-vous à l'extérieur soit être coiffé au salon de l'établissement situé au premier étage.

Les coordonnées des coiffeuses sont affichées sur la porte du salon et sur les tableaux à l'entrée des salles à manger.

Si vous souhaitez être coiffé dans l'établissement, adressez-vous à l'aide-soignante du service.



➤ Les achats

A l'accueil, vous trouverez les produits de première nécessité.

Vous pouvez également vous approvisionner dans les commerces de proximité.

➤ Le culte

Nous respectons la liberté de croyance et de culte.

Une équipe pastorale assure un service d'aumônerie catholique.

Si vous souhaitez la visite d'un de ses membres, faites-leur appel par l'intermédiaire du personnel de l'étage.

La chapelle située au rez de chaussée de l'établissement est ouverte tous les jours.

Une célébration eucharistique a lieu le samedi à 11h.



Recommandations

Le référent familial

Il nous est utile de connaître la personne que vous avez choisie pour référent familial, c'est à dire celle à qui nous communiquerons les informations générales, les invitations aux fêtes, les éventuelles questions financières, le renouvellement de votre trousseau. Ses coordonnées vous seront demandées par l'Adjointe de Direction au moment de l'entrée dans l'établissement.

Tout changement de personne référente, d'adresse ou de numéro de téléphone est à signaler à l'adjointe de Direction.

Les visites et les sorties

Vous pouvez recevoir parents et amis et sortir librement. Cependant, pour des raisons de sécurité et d'organisation, nous vous demandons de signaler vos sorties dans l'étage et à l'accueil.

Les demandes et les réclamations

Afin d'améliorer vos conditions de vie dans l'établissement, nous souhaitons connaître votre avis, vos suggestions sur le fonctionnement de la maison.

Dans ce cadre, la correspondant qualité est à votre écoute pour recevoir vos demandes ou vos réclamations. La correspondante qualité assure ensuite la transmission de ces informations à l'équipe de direction. Son bureau au rez-de-chaussée. N'hésitez pas à la solliciter !

Le règlement de fonctionnement

Nous vous rappelons que conformément au règlement de fonctionnement, il est interdit de fumer et que l'état d'ébriété et les vols sont répréhensibles.

Les petits animaux domestiques sont tolérés en visite (chats, chiens de petites tailles, portés à bras où en caisse de transport).

Relations avec le personnel

Le personnel est tenu d'observer une discrétion absolue et d'avoir la plus grande correction dans ses relations avec les résidents. En contrepartie, il vous est demandé de vous comporter avec respect et considération à son égard, et de ne pas lui donner de pourboire qui l'exposerait à des sanctions.

Dons

Si vous ou votre famille faites un don à l'établissement, il sera versé au budget Animation et contribuera à améliorer les différentes activités proposées.

Protection des données à caractère personnel

Des données à caractère personnel sont recueillies à différentes étapes de votre accueil. Ces données sont traitées dans le respect des réglementations et notamment des droits des personnes (Loi du 25 mai 2018 sur la réglementation de la protection des données).

Le Conseil de la Vie Sociale

Le conseil de la vie sociale est l'instance d'expression des résidents et des familles. Le CVS favorise la participation des résidents et de leurs familles à la vie de la structure. C'est un lieu d'échanges, de consultations, de propositions, de réponses aux préoccupations des résidents.

Les représentants des résidents sont :

<u>Résidents EHPAD</u>	<u>Famille EHPAD</u>	<u>Personnel EHPAD</u>
Pascale Hénaff Xavier Jouan Simone Labetoulle Denise Le Cam Annick Le Foll Marie Thérèse Lescoat Francine Philippe Daniel Simon	Yvane Bruyère Jean Jacques Descazeaux Philippe Fraval Eric Jégou Du Laz Fabienne Lavolé Dominique Pierzo Arlette Serbon	Josiane Le Scel Françoise Pencrech

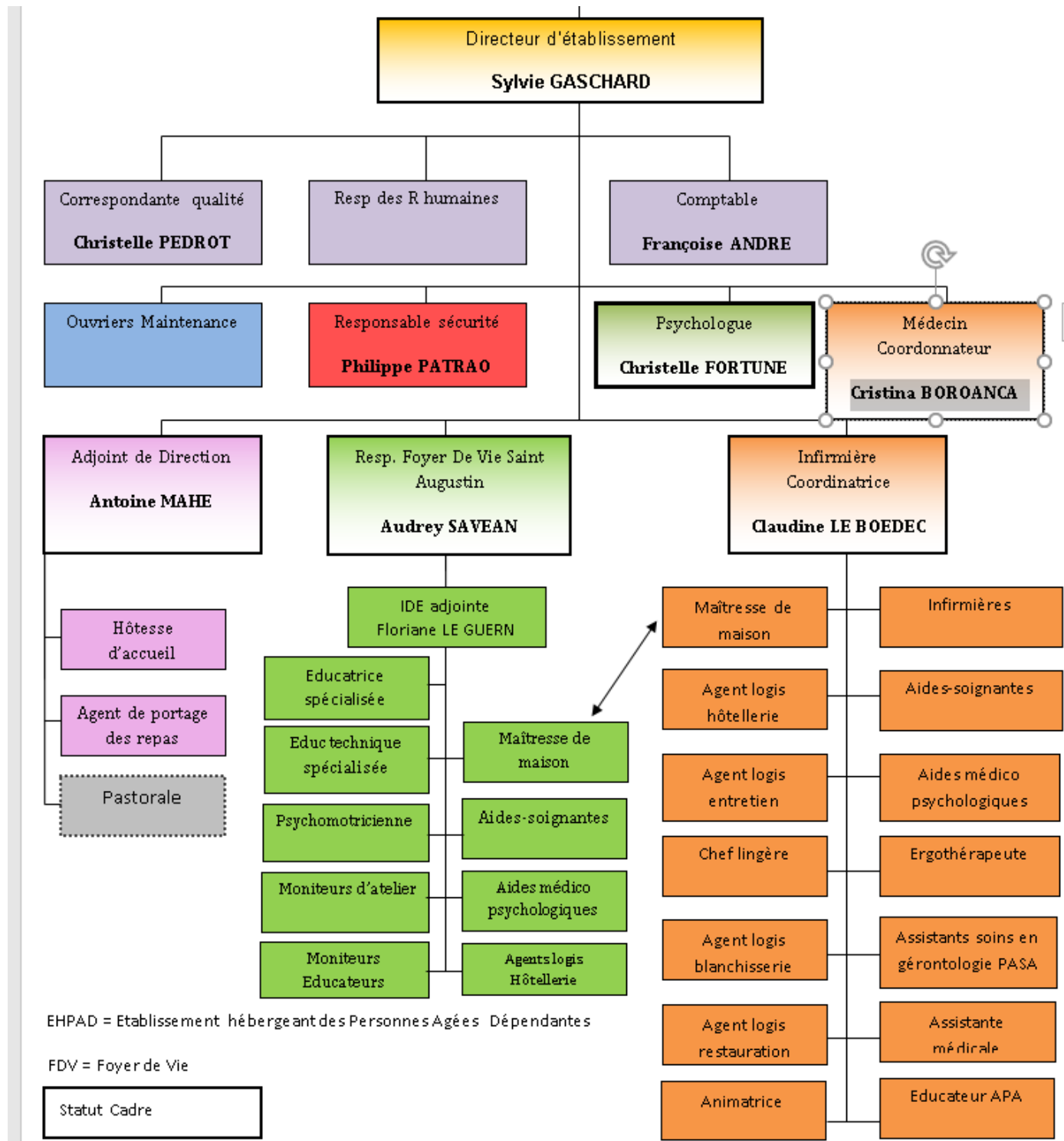
<u>Résidents FDV</u>	<u>Famille FDV</u>	<u>Personnel FDV</u>
Axel Guigo Isabelle Joseph Hervé Prédiéri	Marie Annick Gomy Bénédicte Guigo Emmanuelle Navion	Madame Marie-Laure Le Pennec

Vous pouvez consulter les procès-verbaux des réunions du Conseil de la Vie Sociale sur les panneaux d'affichage situés dans le hall d'accueil et dans les couloirs près des salles à manger.



Organigramme fonctionnel

Le Conseil d'Administration est présidé par un laïc. La Direction de l'établissement est confiée à une directrice chargée de mettre en œuvre les délibérations du Conseil d'Administration. En lien avec le Comité de Direction, la Directrice assure la conduite générale de l'établissement.



Les responsables de l'établissement

Gilles CAROFF	Président du Conseil d'administration
Sylvie GASCHARD	Directrice
Claudine LE BOËDEC	Infirmière Coordinatrice
Antoine MAHE	Adjoint de Direction
Audrey SAVEAN	Responsable Pôle Handicap
Christelle FORTUNE	Psychologue

Les Partenaires de l'Établissement

Les médecins traitants

Treize médecins libéraux assurent le suivi médical des résidents

Le Centre Hospitalier du centre Bretagne

Une convention de formation a été signée avec le centre Hospitalier de Pontivy

Les Centre Hospitalier Spécialisé de Plouguernevel

Une convention a été signée avec le C.H.S afin de bénéficier selon les besoins d'une intervention d'un médecin et d'une infirmière psychiatre.

Le réseau « Soins Palliatifs » de Pontivy

Une convention a été signée avec le réseau soins palliatifs du centre Bretagne.
Une équipe pluridisciplinaire a été formée en interne grâce à ce partenariat privilégié.

L'institut de Formation en soins Infirmier de Pontivy

L'établissement est un terrain de stage pour les futurs infirmiers

Le Cours Notre Dame de Gouarec

Les élèves du lycée rendent visite individuellement aux résidents en fin de journée pendant la durée de leurs formations. Des rencontres collectives ont lieu ponctuellement.

Les Ecoles primaires de Gouarec

Des rencontres inter-générationnelles sont organisées au sein de l'établissement (jardinage, carnaval, etc...)

L'association ADEODAT,

L'Association des Etablissement et des Œuvres des Augustines, regroupe 11 établissements médico-sociaux en France (EHPAD, FDV) : Gouarec, Morlaix, Angers, Chinon, Vendôme, Blois, Chartres, Tours, Gennes sur Seiche, Paris, Saint Germain en Laye.

Pour ADEODAT, l'importance est de ne pas rester seul, de chercher avec d'autres, de partager, de mutualiser les ressources pour être créatif, se soutenir mutuellement et développer le travail en réseau.

ADEODAT a élaboré une charte, des directives Cadres, une formation destinée à l'ensemble du personnel pour développer les bonnes pratiques professionnelles.

ADEODAT a également créé un Comité d'Ethique chargé de :

- Développer et de pérenniser l'esprit de l'Ordre Augustinien ;
- Favoriser l'exercice d'un service d'aumônerie, catholique, ou interconfessionnel auprès des résidents et de leurs familles ;
- D'analyser et de réfléchir aux besoins nouveaux ;
- D'affirmer son attachement au respect, par les membres du réseau, des valeurs et principes de dignité, de solidarité envers les plus démunis, de travail d'équipe, de participation au service de santé publique.

Vous pouvez solliciter le Comité sur des questions d'éthique à l'adresse suivante :
ethique@maisonsaintjoseph.fr

L'Association ADEODAT a le désir permanent et profond de participer au « Bien commun » par ce témoignage :

« Fais tout ce que tu peux... Fais le bien avec un cœur joyeux »

Saint Augustin



Maison Saint Joseph

1 route de Plounévez 22570 GOUAREC

02 96 24 88 00

Fax : 02 96 24 88 88

directionmaisonsaintjoseph@yvanne.org

L'accueil est ouvert 7J/7 de 8H à 19H45 en semaine

Et de 9H15 à 12 H et de 13 H à 19 H15

Le week-end et jours fériés